

Titre : L'imagier

Auteur / Illustrateur : Émilie Chazerand / Anna Wanda Gogusey

Catégorie : Album illustré

Editeur : La Ville Brûle



PRESENTATION :

Les jeunes enfants vivent dans le même monde que nous : un monde où l'on est en colère, où l'on manifeste pour défendre ses droits, un monde où les adultes prennent l'apéro, font (parfois) la fête et sont (souvent) épuisés, un monde où les gens peuvent être tatoués et avoir les cheveux roses, où des collages féministes parsèment les murs de la ville, où l'on peut diner d'une pizza, vautrés sur un canapé...

C'est ce monde réel qu'Emilie Chazerand et Anna Wanda Gogusey donnent à voir, avec humour et mordant, dans cet imagier de la vraie vie, garanti sans doudou ni chaise haute, mais plein de détails tendres et cocasses pour découvrir et comprendre le monde.

Les entrées de l'imagier sont présentées par deux, en double pages qui se répondent. Chaque mot est défini à hauteur d'enfant avec tout l'humour et la finesse d'esprit d'Emilie Chazerand.

ELEMENTS POUR UNE LECTURE LITTÉRAIRE :

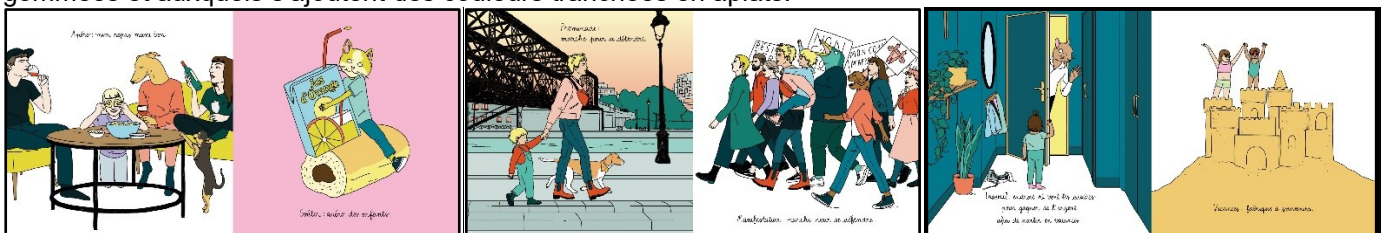
Sur la couverture de ce petit livre de format carré, de grandes lettres animées de divers personnages se détachent sur un fond jaune, formant le titre, *L'imagier*, se référant à cette catégorie de livres de petite enfance. Ce type d'albums jeunesse, bien connu, a pour vocation de représenter par photographie ou illustration un catalogue de choses, objets, animaux, végétaux... accompagnés à chaque fois du mot qui les caractérise. Il s'agit de développer le vocabulaire d'enfants en train d'apprendre à parler tout en leur faisant prendre conscience du monde qui les entoure dans les différentes composantes de leur quotidien. D'emblée, un imagier peut sembler être un livre neutre et à volonté d'exhaustivité. Toutefois, le choix de ce qui y est montré et la façon dont cela est représenté peuvent mener un enfant à appréhender son monde d'une façon conventionnelle, avec le risque d'installer ou de renforcer des stéréotypes.

Emilie Chazerand et Anna Wanda Gogusey remettent en cause ces travers possibles et jouent avec le cadre normé de l'imagier-catalogue. Dès la couverture, avec les personnes ou animaux tous différents, sortant des lettres du titre comme des entrées vers le livre, on sent que cet imagier-là est hors du commun. Puis, dès qu'on entre dans le livre, on se rend compte que la représentation du monde y est singulière. Ainsi, l'autrice adjoint à chaque mot choisi une définition tantôt amusante, décalée ou poétique qui enrichit la simple vision du mot associé à l'image, elle-même plus développée qu'une simple représentation, rendant compte de cette définition.

Elle décrit un monde quotidien et contemporain d'enfant avec un prisme engagé, sur les thèmes de la diversité, l'égalité ou même le consentement. L'imagier est vivant, mouvant, car il ne fait pas que montrer des choses mais permet de décrire des actions ou sentiments propres à l'enfant ou auxquels il peut être confronté. Y sont représentées des familles (différentes familles), une maison, une promenade, une fête ou le fait de vieillir.

Les explications se font par analogies ou comparaisons comme autant de réponses aux questionnements de nombreux enfants sur le pourquoi de tout. Sur chaque double-page, les définitions se répondent, formant une poésie du réel par des évocations diverses et de nombreux oxymores.

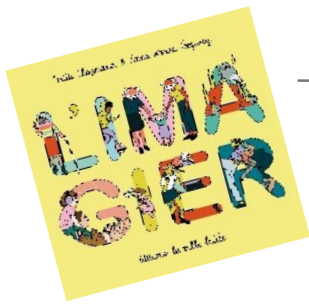
Les illustrations d'Anna Wanda Gogusey renforcent toute la poésie et l'intensité des textes de l'autrice. Au-delà des courtes phrases de définitions, certains principes véhiculés par ce livre passent par leur simple représentation dans les images avec différentes familles, différentes personnes, différents corps... Ici, les animaux anthropomorphes se mêlent aux humains dans cette représentation inclusive de la société dégageant autant de force que de bienveillance. Les images forment une sorte de ligne claire renouvelée avec des contours fins et marqués dont les irrégularités ne sont pas gommées et auxquels s'ajoutent des couleurs tranchées en aplats.



Apéro / Goûter

Promenade / Manifestation

Travail / Vacances



Titre : L'imagier

Auteur / Illustrateur : Émilie Chazerand / Anna Wanda Gogusey

Catégorie : Album illustré

Editeur : La Ville Brûle



ELEMENTS POUR UN DISPOSITIF ELEVE :

Propositions à adapter selon le niveau de classe :

En amont de la lecture de cet album, la rencontre avec divers imagiers peut être envisagée, afin de faire percevoir les différences et points communs entre un imagier « traditionnel » et celui-ci.

- **Langage oral :**

Sur la première de couverture, les personnages (animaux anthropomorphes et personnes) représentés dans différentes situations peuvent faire l'objet d'une description de leur apparence physique et de leurs actions, et éventuellement d'hypothèses sur les lieux où ils peuvent se situer.

Les illustrations riches peuvent également permettre des analyses d'images selon les trois niveaux : la dénotation (ce que je vois), la connotation (ce que je comprends) et l'interprétation (à quoi cela me fait-il penser ?).

Une comparaison entre l'image et le texte peut également s'effectuer.

- **Lecture :**

Il est possible de proposer la définition du dictionnaire et celle de l'imagier, puis d'effectuer une comparaison.

- **Vocabulaire :**

Les mots présents dans cet imagier sont reliés les uns aux autres et organisés en un réseau très dense.

Parmi les notions lexicales mises en avant, certaines peuvent être abordées avec les élèves :

- le champ lexical : habitats, animaux, famille, corps, sensations, émotions, lieux, vêtements, activités, moments de la journée

- l'antonymie (les contraires) : passion/corvée ; joie/chagrin...

- **Production d'écrits :**

A partir de mots choisis et sélectionnés par la classe, les élèves peuvent aussi produire leur propre imagier, illustré à l'aide de dessins ou de photographies à la mise en scène soignée.

Pour un fonctionnement en double page à la manière de l'autrice, on recherchera des mots à coupler par opposition (passion/corvée, joie/chagrin), par analogie de sens (spectacle/concert), par ressemblance phonétique (colère/collage, repas/repos), par association d'idées (baiser/câlin, forêt/pique-nique) ou champ lexical commun (sel/sucre, apéro/goûter)

Cette démarche serait ainsi en lien avec un travail en vocabulaire.

- **EMC :**

Des discussions et débats peuvent être envisagées autour des compétences suivantes :

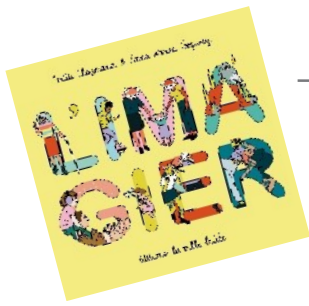
- identifier et exprimer en les régulant ses émotions et ses sentiments ;
- respecter autrui, accepter et respecter les différences ;
- accepter le point de vue des autres ;
- les valeurs et principes de la République : la liberté, l'égalité, la fraternité, la laïcité ;
- l'égalité entre les filles et les garçons.

- **Arts plastiques :**

- la personnification
- les contours
- la coloration par aplats de couleurs

- **EPS :**

De même que les personnages épousant la forme des lettres du titre, peuvent être mises en place des activités gymniques visant à exploiter le pouvoir expressif du corps, s'engager en sécurité dans des situations acrobatiques et synchroniser ses actions avec celles de partenaires.



Titre : L'imagier

Auteur / Illustrateur : Émilie Chazerand / Anna Wanda Gogusey

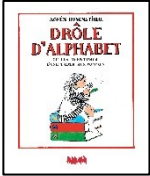
Catégorie : Album illustré

Editeur : La Ville Brûle



MISE EN RESONNANCE :

Drôle d'alphabet ou les aventures d'une tarte aux pommes, Agnès Rosenstiehl



Un abécédaire pas comme les autres. Au fil des pages, les enfants découvrent l'alphabet, mais aussi des blagues, des jeux de sons, des jeux de mots, et une multitude de détails pour apprendre les lettres en s'amusant (et réciproquement !).

Ma maman est bizarre, Camille Victorine - Anna Wanda Gogusey



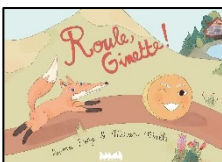
Une succession de tranches de vie partagées par une mère célibataire et sa fille, racontée avec naïveté et simplicité par cette dernière. Des moments de tendresse ordinaires (câlins, bisou du soir, sortie au square) succèdent à d'autres qui le sont beaucoup moins (rave, vernissage, performances artistiques, manifestation...).

Sous les paupières, Claire Pommet - Pauline de Tarragon



Lorsque les yeux de Sofia se ferment, un minuscule monde magique apparaît sous ses paupières. Un monde peuplé de lutines et de lutins, où l'on a pour amies la Fée-Ministe, son épouse la Fée-Moustache et leur chien Boubou, un monde où l'on peut être libre et différent(e), comme cela vous chante !

Roule, Ginette !, Anne Dory - Mirion Malle



Une version pleine de douceur et d'humour, du conte traditionnel russe Kolobok. Un récit pétillant, des dessins magnifiques et sensibles, une super-héroïne aux cheveux blancs...

DES PRECAUTIONS :